
2024년 축산진흥센터 초지 및 조경관리 용역 - 과 업 지 시 서 -

2024. 4.

경기도축산진흥센터

과업지시서

I. 일반사항

1조. 개요

- (1) 사업명: 2024년 축산진흥센터 초지 및 조경관리 용역
- (2) 위치: 용인시 처인구 남사읍 천덕산로11번길 113, 화성시 마도면 청원리 1552번지 일원
- (3) 작업면적: 센터 내·외부 부지 제초면적 45,120㎡, 전정 소나무 12그루, 잡목제거 50그루
- (4) 작업횟수: 제초4회, 전정(1회), 잡목제거(1회)(붙임 참조)
- (5) 용역기간: 착수일로부터 11월 29일까지(계약체결후 7일이내 착수(제초작업 1회 실시))

2조. 목적

본 용역은 축산진흥센터 내·부 잡초, 소나무, 잡목에 대하여 제초, 전정, 잡목제거 작업을 실시하여 생육환경을 개선하고 병충해를 사전 예방하여 방문객 및 직원의 쾌적한 청사 환경을 제공하고자 하는데 목적이 있다.

3조. 적용 범위

- (1) 이 기준은 축산진흥센터 초지 및 조경관리의 식생 유지관리에 적용한다.
- (2) 이 기준에 규정하지 않은 사항과 관련해서는 미리 감독자와 협의하여 정한다.
- (3) 본 작업은 준비, 소운반, 제초, 전정, 잡목제거 및 뒷정리(적재 및 적상)를 포함한다.
- (4) 식생 유지관리 설계에 관련된 관리유형, 시기, 횟수 등 일반적인 설계기준을 기술하였으므로 본 용역의 성격, 규모, 현장여건, 토양 및 기후특성에 따라 조정·적용하여야 한다.

4조. 문구의 해석 및 보완

본 과업내용서 내용 중 문구의 해석이 다르거나 의문이 있을 경우 계약 전에 발주청의 해석 및 의견을 확인하여야 하며, 계약 후에는 발주청의 해석에 따라야 한다.

5조. 점검감독

- (1) 계약상대자는 제초, 전정, 잡목제거 작업 시 발주청의 담당자 지시에 따라야 한다.
- (2) 현장대리인은 용역사를 대표하여 본 용역의 제반사항을 책임지고 처리하는 자로서 선임 후 현장대리인계 및 관련 서류를 제출하여야 한다.

6조. 안전 및 보건요건

- (1) 안전관리체계
수급인은 산업안전보건법 제13조 ~ 제19조에 따라 사업장에 안전보건관리책임자, 관리감독자, 안전관리자, 보건관리자, 안전보건관리담당자, 안전보건총괄책임자, 산업안전보건위원회 등을 두고 규정된 업무를 수행하게 하여야 한다.

(2) 안전점검

수급인은 산업안전보건법 제29조에 따라 안전·보건점검 등 안전·보건조치를 하여야 한다.

(3) 안전교육

수급인은 해당 사업장의 근로자에 대하여 산업안전보건법 제31조에 따라 안전·보건 교육계획을 수립하여 실시하고, 그 결과를 교육일지에 작성, 보존하여야 한다.

수급인은 건설 일용근로자를 채용할 때에는 그 근로자에 대하여 산업안전보건법 제31조의 2에 따라 기초안전·보건교육을 이수하도록 하여야 한다.

7조. 기타사항

(1) 본 과업내용서에 명기하지 아니한 사항이라도 경미한 사항은 계약상대자 부담으로 시행하여야 한다.

(2) 본 계약과 관련하여 현장 간 이동거리, 작업환경 등 기타 제반여건에 관계없이 계약 금액에 따라 용역을 실시한다.

8조. 특기사항

(1) 계약상대자는 발주청의 감독관 감독 하에 작업을 진행하여야 하며 **본 과업을 타인에게 양도·재위탁 할 수 없다.**

(2) 감독관과 협의한 제초 일정 및 기상 상황 등을 파악하여 적절한 시공계획 일정을 수립한다.

(3) 작업 출입 인원 및 장비는 감독자에게 사전 통보하여야 한다.

(4) 계약상대자는 작업 전 기존 상태 및 기타 유의사항 등을 감독공무원으로부터 청취하고 요청사항이나 현장여건에 따라 특별히 제한된 작업시간 또는 날짜 등을 파악하여 그 사항에 협조한다.

(5) 계약상대자는 각종 도급용역의 수행 또는 용역 수행을 위해 소유 사용 또는 관리하는 시설로 생긴 사고로 인한 타인의 신체 또는 재물에 손상을 입을 경우 법률상의 배상책임을 부담함으로써 입은 손해를 보상하는 제3자 배상책임보험 및 이에 준하는 배상책임보험에 가입을 권장하며 이에 대한 증명서를 착수서류 제출 시 첨부하여 제출할 수 있다.

9조. 대가 청구

(1) 계약상대자는 과업을 완수하면 **작업 전,중,후 사진대지를 첨부**하고, 발주청 입회 직원의 확인을 받은 후 관련 서류와 함께 제출 후 대가지급을 청구하여 정산한다.

(2) 완수서류

수급인은 관련 법규 및 계약문서에 따라 완수서류를 작성·정리하여 감독자에게 2부 제출한다.

(3) 완수서류의 종류 및 내용은 다음과 같다.

① 완수계

② 완수검사원

③ 완수정산내역서

④ 완수내역정산사유서 - 보험료 및 각종 경비사용액, 정산사유서

⑤ 산재·고용보험료 완납증명원

- ⑥ 건강·연금·노인장기요양보험료 - 납부확인서, 가입자명부
- ⑦ 완수사진 - 완수 전중후 사진, 주요부사진
- ⑧ 완수확인서
- ⑨ 기타 감독자가 요구하는 서류

(4) 완수서류의 종류 및 내용은 다음과 같다.

- ① 시공의 정확도, 마감상태, 적정자재 사용 여부
- ② 지급자재 정산, 잔재 및 발생물 처리
- ③ 주변정리 및 원상복구사항 처리내용
- ④ 제출물 및 공무행정서류 처리상태
- ⑤ 완수 전 청소 이행상태
- ⑥ 기타 계약문서에 명시된 사항

(5) “계약상대자”는 용역 기간 내에 총 4회 작업 중 각 1회 차 작업이 완료된 후 기성대가를 청구할 수 있다.(단, 발주청과 공급자의 합의하에 정산 기간은 변경할 수 있다.)

10조. 금지행위

“계약상대자”는 다음에 해당되는 행위를 하지 말아야 한다.

- (1) 축산진흥센터 운영에 지장을 초래하는 행위
- (2) 축산진흥센터의 사전 협의 없이 출입이 금지된 구역을 출입하는 행위
- (3) 지역주민에게 불편 및 민원이 야기되는 행위
- (4) 축산진흥센터의 각종 설비 및 시설물을 파손·훼손 등 손해를 주는 행위
- (5) 기타 금지하는 행위

11조. 계약의 해제 및 해지

발주청은 계약상대자가 다음 각 호의 1에 해당하는 경우에는 당해 계약의 전부 또는 일부를 해제 및 해지할 수 있으며 이 경우 발주청은 일체의 배상 책임을 지지 않는다.

- (1) 제8조의 금지행위를 위반한 경우
- (2) 정당한 이유 없이 제초 업무를 수행하지 않아 **발주청에서 서면으로 2번의 업무 수행 독촉을 하였음에도 불구하고 해당 업무를 수행하지 않는 경우.**
- (3) 기타 계약조건을 위반하고 그 위반으로 인하여 계약의 목적을 달성할 수 없다고 인정될 경우
- (4) “발주청”의 정책변화로 더 이상 용역을 수행 할 수 없을 경우
- (5) 해지방법
 - ① “발주청”이 계약을 해지하고자 하는 경우 그 뜻을 기재한 문서를 “계약상대자”에게 송부하면 그 날을 기준으로 계약은 해지된 것으로 한다.
 - ② “계약상대자”가 계약을 해지하고자 하는 경우 그 뜻을 기재한 문서를 “발주청”에게 송부하고 “계약상대자”는 “발주청”이 다른 용역 수행자의 계약이 이루어질 때까지 기다려야 한다.

12조. “발주청” 의 면책

- (1) “발주청” 은 “계약상대자” 가 계약에 명시된 제반 업무를 수행 중 “계약자” 의 종사원이 입은 손해에 대하여 일체의 책임을 지지 아니한다.
- (2) 용역 시행 중 감독관이 수행한 업무의 과실로 인하여 계약자의 손해 및 기타 이와 유사한 결과가 발생하더라도 계약자는 그 법적 책임을 감독관(담당자)에게 전가할 수 없다. 다만 고의에 의한 명백한 배임이 있을 경우에는 그러하지 아니하다.

13조. 손해배상의 면책

“계약상대자” 는 다음 각 호에 해당하는 사유로 “발주청” 이 입은 손해에 대하여 그 배 상의 책임을 지지 아니한다.

- (1) 계약사항 이외의 내용
- (2) “발주청” 이 법령에 위배되는 행위를 하였을 때

14조. 정산처리 및 변제

다음 각 호의 경우에 계약상대자는 계약 또는 준공 후라도 감독원의 감액 또는 환급요구가 있을 때에는 이의 없이 수락하여야 한다.

- (1) 감사기관의 지적이 있을 경우
- (2) 설계서 내역 중 정부가 발행한 건설용역 표준품셈, 물량, 단가 또는 정부 노임 단가기준 보다 과다 책정되었거나 제잡비율에 착오가 있는 경우

15조. 입찰참가자격

「국가종합전자조달시스템 입찰참가자격등록규정」에 의하여 입찰참가자격등록 마감일까지 「건설산업기본법 시행령」 별표 1에 의한 [조경식재시설물공사업 \(4993, 주력분야 : 조경식재공사\)](#) 으로 입찰참가자격을 등록하고 입찰서 제출 마감일까지 해당 입찰참가자격을 계속 유지해야 합니다.

II. 식물관리 참고 내용

1조. 기본사항

- (1) “발주청”은 “계약상대자”의 작업에 지장이 없도록 편의를 제공한다.
- (2) “계약상대자”는 계약 기간동안 대상 시설물에 대하여 제초를 성실히 수행한다.
- (3) 발주청의 필요에 따라 작업 횟수 및 물량을 변동시킬 수 있으며 변동된 물량에 대하여는 기성 또는 준공 시 정산한다.
- (4) “계약상대자”는 작업 결과가 미흡하다고 “감독관”이 인정하는 경우 이의없이 재작업을 실시하며 추가 작업에 따른 비용은 지급하지 아니한다.
- (5) “계약상대자”의 인원이 제초작업을 위해 “축산진흥센터”의 건물에 출입 시 필히 점검을 받아야 한다.
- (6) 기상상황 등을 종합적으로 고려하여, 감독관과 작업일정 및 계획을 협의 한다.
- (7) “계약상대자”는 계약체결 후 (6)항에 의거 **작업일정 계획서를 감독관에게 제출하여** 확인을 받은 후에 작업을 시작하며, **일정 조정 시 감독관의 지시가 있을 경우** 이의 없이 따라야 한다.
- (8) “계약상대자”는 제초 용역 시작 전 지형 및 현황을 파악하며, 작업에 방해 또는 위해가 되는 환경에 대해 조치하며, 피해 발생 시 계약상대자가 전적으로 책임을 진다.
- (9) 작업 범위 내 쓰레기가 있을 경우 쓰레기를 마대에 담아 제거하여야 한다.
- (10) 계약상대자는 계약을 이행함에 있어 안전사고가 발생하지 않도록 철저한 예방은 물론 제반 안전대책을 강구하여야 하며, 현장에서 발생하는 모든 사고처리는 “계약상대자”의 부담으로 한다.
- (11) 계약상대자의 귀책 사유로 인하여 축산진흥센터 및 제3자에게 인적·물적 손해를 끼친 경우에는 계약상대자는 준공 전 보상·변상·원상복구의 책임을 지며, 해당 용역 수행 중 발생한 모든 사고에 대하여는 민·형사상의 책임을 진다.
다만 축산진흥센터의 고의 또는 중대한 과실이 있는 경우에는 그러하지 아니한다.

2조. 시공방법

2-1 조경수목의 하부 제초

- (1) 제초의 목표에 따라 제초방법을 선정하며, 제초제 사용은 금지하고 굽기와 뽑기를 병행한다.

2-2 제초

- (1) 정의 : 식재지내에 들어와 번성하고 있는 잡초류를 제거하는 것을 말함
- (2) 시기
 - 가) 관목 및 초화류 제초는 4~5월 1회, 8~9월 1회. 잔디제초는 4~5월 시행기준
 - 나) 감독자와 협의하여 시행한다.
 - 다) 잡초발생 초기에 제초 시행한다.
 - 라) 잡초의 열매가 결실되기 이전 반드시 시행한다.

(3) 방법

- 가) 기존식물을 상하지 않게 제초 fork 등을 사용하여 뿌리까지 파낸다.
- 나) 클로버 군상은 잔디를 피압하므로 완전히 제거한다.
- 다) 제거된 잡초는 발주처에 지급한 마대로 지정한 장소에 즉시 모아두어야한다.
- 라) 제초 흔적을 깨끗이 청소한다.
- 마) 제초 시행횟수는 4회
- 바) 보행로 등 마사포장 및 쇄석포장 제초는 현장상황에 적합한 작업방법을 선택하여 기계 및 기타도구를 이용하여 현장이 훼손되지 않도록 주의하여 작업한다.

2-3 잡목제거

(1) 정의 : 대상지내에 필요없는 잡목을 제거하는 것을 말함

(2) 시기

- 가) 감독자와 협의하여 시행한다.

(3) 방법

- 가) 벌채한 수목은 가지를 제거하고 일정의 길이로 절단한 후 지정장소에 처리하는 동시에 주위를 깨끗이 청소한다.
- 나) 고사목의 벌채에 있어서는 주변 수목, 시설물 등을 손상치 않도록 주의 깊게 행한다. 또 주위의 잔디 등은 필요에 따라서 sheet를 덮는 등 보호처리를 행한다.

2-4. 전정

(1) 강전정은 굵은 가지 속아내기 및 장애지 베어내기 등으로 수형을 다듬는 것을 말한다.

(2) 소나무는 기본적으로 강전정을 하고 수종별, 형상별 등 필요에 따라 공사감독자와 협의 후 시행한다.

(3) 전정을 실시 할 때는 일반원칙에 따라 전정을 하되, 전정의 목적, 생장과정, 지엽의 신장량, 밀도, 분리량 등을 조사해서 전정방법을 결정한다. 강전정을 하면 수목의 탄소동화작용 등이 점차 감소되어 양분의 축적이 적어지고 약전정을 하면 전정의 효과를 올릴 수가 없다. 생장이 왕성한 유목에는 강전정, 노목에는 약전정을 실시한다.

(일반원칙)

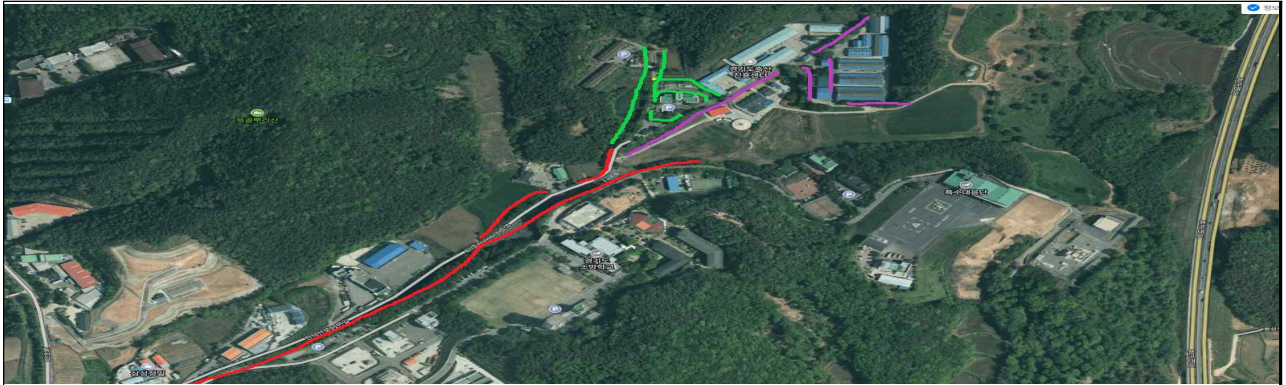
- 가. 무성하게 자란 가지는 제거한다.
 - 나. 지나치게 길게 자란 가지는 제거한다.
 - 다. 수목의 주지는 하나로 자라게 한다.
 - 라. 평행지를 만들지 않는다.
 - 마. 수형이 균형을 잃을 정도의 도장지는 제거한다.
 - 바. 역지, 수하지 및 난지는 제거한다.
 - 사. 같은 모양의 가지나 정면으로 향한 가지를 만들지 않는다.
 - 아. 뿌리 자람의 방향과 가지의 유인을 고려한다.
 - 자. 기타 고사지나 병충해지, 병지, 허약지 등 불필요한 가지를 제거한다.
 - 차. 늘어지거나 가지끼리 교차되어 미관상 좋지 않은 가지
- (4) 굵은 가지의 전정은 다음에 생장할 수 있는 눈을 하나도 남기지 않고 기부로부터 바깥 가지를 잘라버리거나 줄기의 길이를 줄이는 방법으로 수종, 수형 및 크기 등을 고려하여 제거한다.

- (5) 작은 가지의 전정은 마디의 바로 윗눈이 나온 부위의 상부로부터 반대편으로 경사지게 절단한다.
 - (6) 전정을 할 때에는 날을 날카롭게 세워서 가지가 뜯기거나 부러지지 않게 한다.
 - (7) 전정된 가지를 깨끗이 정리하여 수목이나 관목사이에 끼여 있지 않도록 한다.
 - (8) 전정을 한 후 바닥에 떨어진 가지나 낙엽을 깨끗이 제거하여 공원미관을 쾌적하게 하여야 한다.
- 3.9 경관을 조성하는데 있어 통일된 규격으로 할 필요가 있는 경우를 제외하고 자연형으로 유도한다.
- (9) 부정아의 발생원인이 되는 몸통 자르기는 원칙적으로 행하지 않는다.
 - (10) 아랫가지의 고사를 방지하기 위해 원칙적으로 윗부분을 강하게 아랫부분을 약하게 한다.
 - (11) 가지치기는 작업구간의 수형을 먼저 파악 후 일정한 높이가 유지되면서 전정이 될 수 있도록 조절하여야 한다.
 - (12) 가지 줄이기는 바람직한 수관의 크기를 먼저 정하고, 그 밖으로 나와 있는 신생지를 축아의 바로 위에서 전정함. 이 경우 끝에 남겨 두는 축아는 새로운 가지로 되면서 수관을 균형 있게 발달 시킬 수 있는 방향으로 자리 잡은 축아이어야 한다.
 - (13) 가지치기는 수관 바깥으로 튀어나온 가지와 수세를 회복하기 위해 수관을 적게 하는 경우 등에 한함. 전정은 적정한 분기점에서 긴 방향의 가지를 기부에서 절취함. 마른가지 및 오래된 가지를 자를 경우, 후계지로 되는 잔가지 또는 신생지의 발생장소를 보아서 그 부분에서 선단의 큰 가지를 자른다.
 - (14) 기계의 날을 항상 날카롭게 유지시켜 가지가 뜯기거나 찢어져서 수목의 질을 떨어뜨리거나 병충해의 침입의 기회를 주지 않도록 해야 한다(특히 낮등으로 가지치기 금함).
 - (15) 전정한 가지를 현장에서 바로 반출하여 깨끗하게 청소한다.
 - (16) 굵은 가지를 자를 경우 병균 침입 및 부패방지를 위한 방부제도포 등의 조치를 하여야 한다.
 - (17) 지하고 높이는 3.5m내외를 유지토록 하되 주위여건에 따라 조정될 수 있으며 가로수의 수형은 자연형을 원칙으로 하되 가급적 주위 가로 수와 일정한 높이로 평행을 이루도록 실시하여야 하고 지하고 높이 및 수고의 결정은 반드시 감독관의 지시에 따라야 한다.
 - (18) 가지치기 작업시 공원이용객에 잔재물 등이 낙하되지 않도록 보호대책에 철저를 기하여야 한다.
 - (19) 가지치기 작업 시 민원인이 요구하는 데로 전정 작업을 실시하는 일이 없도록 현장작업감독에 심혈을 기울여야 한다.
 - (20) 맹아 등 불필요한 가지는 제거하여야 한다.
 - (21) 감독관 판단 하에 작업이 미흡할 시 재작업을 지시할 수 있다.
 - (22) 작업 미숙 및 실수, 비경험자 작업 등으로 수목의 형태를 망가뜨릴 시에는 같은 규격의 수목을 식재해야 한다.

[붙임]

위치도

1-1 예초, 제초 지역

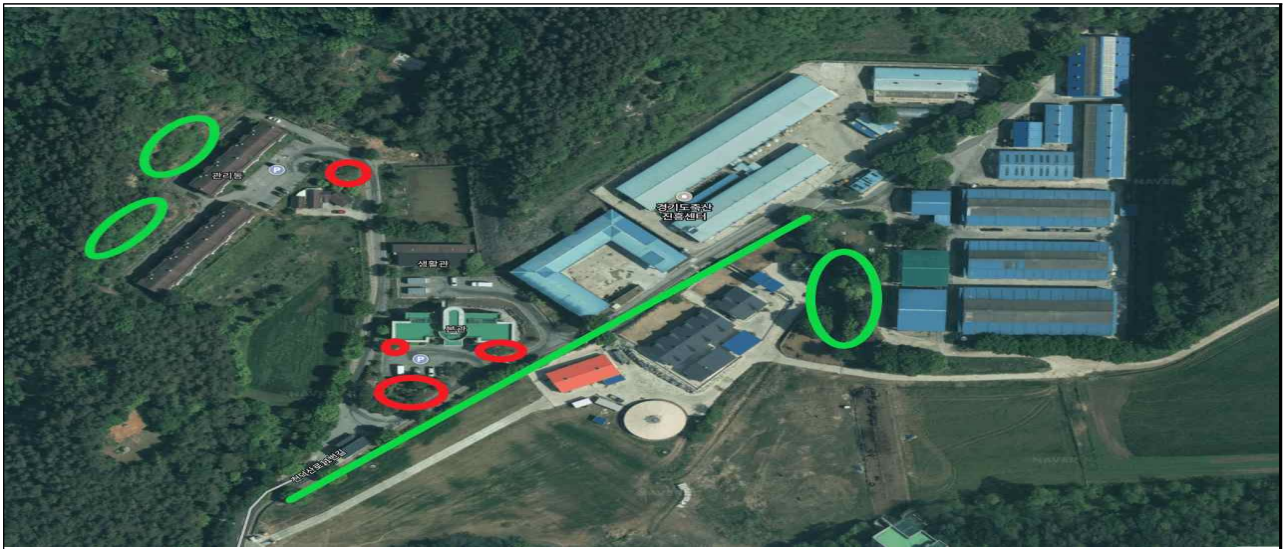


구 분	위 치	면 적	
		공부상 면적	사업면적
	합계	57,065	7,730
1구역	용인시 처인구 남사읍 천덕산로 11번길 113	47,930	130
			300
			2,100
			500
			800
2구역			900
3구역	용인시 처인구 남사읍 봉명리 642-4번지 외 8필지	9,135	3,000



구분	위치	면적	
		공부상 면적	사업면적
	합계	996,534	3,550
1구역	화성시 마도면 청원리 1552번지	996,534	1,400
2구역			250
3구역			1,900
총 합계	2곳	1,053,599	11,280

1-2 전정, 관목제거 지역



구 분	위 치	대 상
1구역(잡목 간벌)	용인시 처인구 남사읍 천덕산로 11번길 113	잡목(50그루)
2구역(소나무전지)		소나무 12 그루